

**AÑO 1
EDICION N°6**



**MAYO
2008**

Cuadro N° 1 A y B: Grupos que más Incidieron en Producción.

Mayo 2008

P2

Cuadro N° 2 A y B : Grupos con mayor crecimiento en la Producción y Venta Mayo 2008.

Grafico 1: Variación 12 meses Producción y Venta.

Mayo 2008 .

P3

Cuadro N°3 A y B: Grupos que más Incidieron en Venta.

Mayo 2008.

P4

Cuadro N°5: Serie Indice de Producción por Grupo.

Mayo 2008.

P5

Cuadro N°6: Serie Indice de Venta por Grupo.

Mayo 2008.

P6

www.inebiobio.cl

INDICE REGIONAL DE PRODUCCION Y

VENTA FISICA INDUSTRIA MANUFACTURERA

REGION DEL BIO BIO





PRODUCCION Y VENTA FISICA INDUSTRIA MANUFACTURERA

Menor Producción Física industrial se presentó en Mayo de 2008 respecto a Mayo de 2007 en 4,8%, y mayor en 4,0% respecto a la registrada en el mes pasado. Acumula así una disminución de 2,6% en lo que va del año, suavizando el crecimiento promedio anualizado a 4,9%. La disminución en igual mes se explica, entre otros aspectos, por mantención planificadas en plantas relacionadas con unidades de refinación de petróleo, menor disponibilidad de materia prima en el rubro Elaboración de azúcar. Lo que no fue compensado por la mayor producción en Fabricación de papel y productos del papel y de Fabricación de productos de madera y corcho, paja y de materiales trenzables entre otros.

En cuanto a las **Ventas Industriales** se registró una disminución de 11,6% respecto a Mayo del año pasado y 1,9% inferior a las ventas físicas del mes pasado. En los cinco primeros meses acumula una disminución de 2,7%, promediando un crecimiento anual de 7,2%.

PRODUCCION

En la Producción Industrial, 11 de los 24 grupos medidos en el indicador registraron crecimiento respecto a igual mes del año pasado. Los productos que más incrementaron su producción dentro de los cinco primeros grupos con mayor incidencia positiva fueron:

Pasta química de madera, soluble; Otros papeles y cartones sin revestir, del tipo utilizado para escribir, imprimir u otros usos gráficos; Madera terciada constituida únicamente por hojas de madera; Melamina; Otras resinas en formas primarias n.c.p.; Colas de caseína y sus derivados; colas y adhesivos n.c.p.; Listones y artículos análogos de madera; Madera en astillas o partículas y Almidones; inulina (glúcidos); gluten de trigo; dextrina y otros almidones modificados entre otros.

Cuadro N°1 A: Grupos Industriales que más Incidieron positivamente y Variación en Producción. Mayo 2008.

| Grupo | Glosa | Incidencias 12 meses | Variación 12 meses |
|-------|---|----------------------|--------------------|
| 210 | Fabricación de papel y productos del papel | 1,6 | 5,8 |
| 202 | Fabricación de productos de madera y corcho, paja y de materiales trenzables | 0,6 | 9,3 |
| 241 | Fabricación de sustancias químicas básicas | 0,6 | 14,0 |
| 201 | Aserrado y acepilladura de maderas | 0,6 | 6,0 |
| 153 | Elaboración de productos de molinería, almidones y productos derivados del almidón, y de alimentos preparados para animales | 0,4 | 25,4 |

Dentro de los Grupos con mayor incidencia negativa en la Producción de mayo 2008 respecto a mayo 2007, los productos con mayor contracción fueron: Propano y butano, licuados; Petróleo combustible; Azúcar de caña o de remolacha refinada y sacarosa químicamente pura, en estado sólido, sin adición de sustancias saporíferas o colorantes; Crustáceos, moluscos y otros invertebrados acuáticos, preparados o conservados de otra manera.; Pescado, Filetes de pescado, otras carnes de pescado e hígados y huevas de pescado, congelados.; Ladrillos, bloques y baldosas refractarios y artículos análogos de construcción de materiales cerámicos refractarios, excepto de tierra; Ladrillos de construcción, bloques para pisos, losas de apoyo o de relleno, tejas, cañones de chimeneas, sombreretes; Tejidos de lana peinada o de pelos finos peinados de animales, con un contenido de lana o de pelos finos de animales, en peso, del 85% entre otros.

Cuadro N°1 B: Grupos Industriales con mayor Incidencia Negativa y Variación en Producción. Mayo 2008.

| Grupo | Glosa | Incidencias 12 meses | Variación 12 meses |
|-------|--|----------------------|--------------------|
| 232 | Fabricación de productos de refinación de petróleo | -3,3 | -30,8 |
| 154 | Elaboración de otros productos alimenticios | -2,9 | -62,1 |
| 151 | Producción, procesamiento y conservación de carne, frutas, legumbres, hortalizas, aceites y grasas | -2,2 | -12,1 |
| 269 | Fabricación de productos minerales no metálicos n.c.p. | -0,5 | -23,2 |
| 171 | Hilandería, tejeduría y acabado de productos textiles | -0,3 | -29,2 |



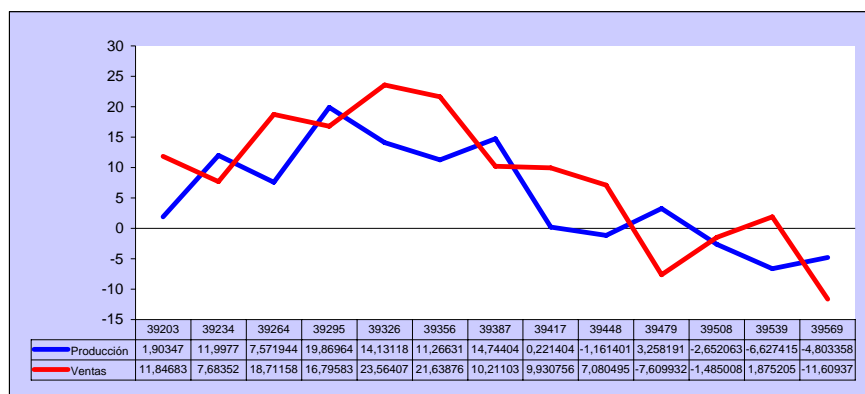
Cuadro N° 2 A: Grupos Industriales con mayor crecimiento en Producción Mayo 2008.

| GRUPO | GLOSA | VARIACIÓN (%) |
|-------|---|---------------|
| 281 | Fabricación de productos metálicos para uso estructural, tanques, depósitos y generadores de vapor | 53,9 |
| 351 | Construcción y reparación de buques y otras embarcaciones | 39,1 |
| 153 | Elaboración de productos de molinería, almidones y productos derivados del almidón, y de alimentos preparados para animales | 25,4 |
| 289 | Fabricación de otros productos elaborados de metal; actividades de servicios de trabajo de metales | 15,3 |
| 241 | Fabricación de sustancias químicas básicas | 14,0 |

Cuadro N° 2 B: Grupos Industriales con mayor crecimiento en Venta Industrial Mayo 2008.

| GRUPO | GLOSA | VARIACIÓN (%) |
|-------|---|---------------|
| 351 | Construcción y reparación de buques y otras embarcaciones | 61,4 |
| 281 | Fabricación de productos metálicos para uso estructural, tanques, depósitos y generadores de vapor | 55,2 |
| 153 | Elaboración de productos de molinería, almidones y productos derivados del almidón, y de alimentos preparados para animales | 32,2 |
| 289 | Fabricación de otros productos elaborados de metal; actividades de servicios de trabajo de metales | 30,4 |
| 201 | Aserrado y acepilladura de maderas | 7,9 |

Grafico1: Variación 12 meses Índice de Producción y Venta Física Industria Manufacturera, Región del Bío Bío.





VENTAS

INDICE DE PRODUCCION Y VENTA FISICA INDUSTRIA MANUFACTURERA

En las Ventas Industriales 7 de los 24 grupos presentaron incremento respecto a igual mes de año 2007, en que se destaca el aporte de los grupos Aserrado y acepilladura de maderas; Elaboración de productos de molinería, almidones y productos derivados del almidón, y de alimentos preparados para animales.

Cuadro N°3 A: Grupos Industriales con mayor incidencia positiva en Venta Industrial Mayo 2008.

| Grupo | Glosa | Incidencias 12 meses | Var meses | 12 |
|-------|---|-------------------------|--------------|----|
| 201 | Aserrado y acepilladura de maderas | 0,7 | 7,9 | |
| 153 | Elaboración de productos de molinería, almidones y productos derivados del almidón, y de alimentos preparados para animales | 0,5 | 32,2 | |
| 351 | Construcción y reparación de buques y otras embarcaciones | 0,4 | 61,4 | |
| 289 | Fabricación de otros productos elaborados de metal; actividades de servicios de trabajo de metales | 0,3 | 30,4 | |
| 281 | Fabricación de productos metálicos para uso estructural, tanques, depósitos y generadores de vapor | 0,3 | 55,2 | |

Los productos que presentaron mayor crecimiento en ventas industriales en el mes de Mayo dentro de los grupos que más incidieron positivamente fueron: Madera en astillas o partículas; Listones y artículos análogos de madera; Almidones; inulina (glúcidos); gluten de trigo; dextrina y otros almidones modificados; Construcción y reparación de Otros buques; Servicios metálicos y vajilla metálica de cocina; Otros productos metálicos n.c.p.; Costaneras (defensas camineras) y Otras estructuras (excepto edificios prefabricados) y partes de estructuras de hierro, acero o aluminio entre otros.

Cuadro N°3 B: Grupos Industriales con mayor incidencia negativa en Venta Industrial Mayo 2008.

| Grupo | Glosa | Incidencias 12 meses | Var meses | 12 |
|-------|--|-------------------------|--------------|----|
| 151 | Producción, procesamiento y conservación de carne, frutas, legumbres, hortalizas, aceites y grasas | -4,7 | -30,9 | |
| 232 | Fabricación de productos de refinación de petróleo | -3,3 | -30,3 | |
| 210 | Fabricación de papel y productos del papel | -2,6 | -8,1 | |
| 271 | Industrias básicas de hierro y acero | -0,8 | -8,1 | |
| 171 | Hilandería, tejeduría y acabado de productos textiles | -0,6 | -54,2 | |

Los productos que presentaron mayor contracción en los grupos industriales de mayor incidencia negativa en la venta física industrial respecto a mayo 2007 fueron: Pescado, Filetes de pescado, otras carnes de pescado e hígados y huevas de pescado, congelados.; Algas marinas y otras algas secas, molidas o sin moler; Propano y butano, licuados; Petróleo combustible; Papeles y cartones rizados, plegados, gofrados o perforados n.c.p.; Otros papeles y cartones sin revestir, del tipo utilizado para escribir, imprimir u otros usos gráficos; Chapas, planchas, tiras y hojas delgadas de zinc; perfiles de zinc; Bobinas de hierro o acero y Tejidos de lana peinada o de pelos finos peinados de animales, con un contenido de lana o de pelos finos de animales, en peso, del 85% entre otros.



**ÍNDICE DE PRODUCCIÓN Y VENTA FÍSICA
INDUSTRIA MANUFACTURERA DEL BÍO BÍO
(Base promedio año 2003=100)**

MAYO - 2008

PRODUCCIÓN

| COD. GRUPO | DESCRIPCIÓN | POND. | ÍNDICE DE PRODUCCIÓN FÍSICA (P) | | | | | |
|------------|---|-------|---------------------------------|---------|----------|---------------|----------|-----------|
| | | | ÍNDICE | MENSUAL | 12 MESES | VARIACIÓN (%) | | |
| | | | | | | ACUMULADO | 12 MESES | TRIMESTRE |
| | ÍNDICE GENERAL | 100,0 | 124,9 | 4,0 | -4,8 | -2,6 | 4,9 | -4,7 |
| 151 | Producción, procesamiento y conservación de carne, frutas, legumbres | 14,6 | 143,0 | 12,5 | -12,1 | -29,4 | -18,3 | -19,1 |
| 152 | Elaboración de productos lácteos | 0,5 | 113,3 | -25,1 | -4,5 | 6,3 | 7,0 | 3,7 |
| 153 | Elaboración de productos de molinería, almidones y productos derivados | 1,4 | 193,8 | 20,7 | 25,4 | 10,4 | 17,0 | 14,9 |
| 154 | Elaboración de otros productos alimenticios | 2,5 | 92,1 | 157,6 | -62,1 | -45,0 | -11,8 | -52,5 |
| 155 | Elaboración de bebidas | 1,3 | 53,0 | -19,4 | -9,8 | -0,8 | -6,9 | -8,8 |
| 171 | Hilandería, tejeduría y acabado de productos textiles | 1,0 | 83,7 | 8,1 | -29,2 | -28,5 | -11,5 | -28,8 |
| 173 | Fabricación de tejidos y artículos de punto y ganchillo | 0,0 | 127,0 | -1,0 | -2,0 | -22,8 | -24,5 | -12,7 |
| 192 | Fabricación de calzado | 0,4 | 45,7 | -20,6 | -31,8 | -21,0 | -8,1 | -24,0 |
| 201 | Aserrado y acepilladura de maderas | 11,9 | 107,6 | -3,5 | 6,0 | 3,3 | -0,1 | 3,2 |
| 202 | Fabricación de productos de madera y corcho, paja y de materiales textiles | 7,0 | 135,6 | 2,9 | 9,3 | 8,0 | 1,2 | 9,9 |
| 210 | Fabricación de papel y productos del papel | 20,4 | 188,2 | 8,0 | 5,8 | 9,1 | 30,8 | 4,9 |
| 221 | Actividades de edición | 0,3 | 62,3 | 0,0 | -8,1 | -9,8 | -2,3 | -14,3 |
| 222 | Actividades de impresión y actividades de servicios conexas | 0,0 | 159,3 | -17,1 | -40,3 | -33,6 | -12,0 | -31,4 |
| 232 | Fabricación de productos de refinación de petróleo | 17,6 | 55,8 | -14,2 | -30,8 | -10,7 | -7,0 | -19,9 |
| 241 | Fabricación de sustancias químicas básicas | 4,7 | 125,2 | -2,2 | 14,0 | 13,7 | 1,5 | 16,0 |
| 242 | Fabricación de otros productos químicos | 0,6 | 174,3 | -3,6 | 4,4 | -1,4 | 11,3 | -9,9 |
| 251 | Fabricación de productos de caucho | 0,0 | 32,7 | -24,6 | -33,8 | -23,4 | -14,0 | -29,7 |
| 261 | Fabricación de vidrios y productos de vidrio | 0,8 | 119,5 | -3,2 | 1,2 | 9,4 | 11,0 | 5,9 |
| 269 | Fabricación de productos minerales no metálicos n.c.p. | 2,2 | 99,8 | -9,4 | -23,2 | -17,1 | -7,6 | -22,0 |
| 271 | Industrias básicas de hierro y acero | 8,3 | 140,0 | 0,0 | 2,1 | 8,5 | 8,5 | 0,6 |
| 281 | Fabricación de productos metálicos para uso estructural, tanques, depósitos | 0,9 | 125,2 | 4,1 | 53,9 | 32,4 | 24,3 | 38,1 |
| 289 | Fabricación de otros productos elaborados de metal; actividades de serigrafía | 1,4 | 146,9 | 9,8 | 15,3 | 15,0 | 3,0 | 5,2 |
| 292 | Fabricación de maquinaria de uso especial | 0,3 | 28,2 | -81,8 | -70,2 | 72,6 | 10,0 | 45,2 |
| 351 | Construcción y reparación de buques y otras embarcaciones | 1,9 | 62,7 | 87,2 | 39,1 | -20,8 | -5,7 | -27,4 |

VARIACIÓN (%)

MENSUAL : Respecto al mes anterior
 12 MESES : Respecto a igual mes del año anterior
 ACUMULADO : Respecto a igual periodo del año anterior
 12 MESES : Respecto a igual periodo 12 meses acumulados que anteceden al actual
 TRIMESTRE : Respecto a igual trimestre del periodo anterior
 * : Periodo a comparar tiene índice 0,0
 (P) : Cifras provisionales



**ÍNDICE DE PRODUCCIÓN Y VENTA FÍSICA
INDUSTRIA MANUFACTURERA DEL BÍO BÍO
(Base promedio año 2003=100)**

MAYO - 2008

VENTA

| COD. GRUPO | DESCRIPCIÓN | POND. | ÍNDICE DE VENTA FÍSICA (P) | | | | | |
|------------|---|-------|----------------------------|---------|----------|---------------|----------|-----------|
| | | | ÍNDICE | MENSUAL | 12 MESES | VARIACIÓN (%) | | |
| | | | | | | ACUMULADO | 12 MESES | TRIMESTRE |
| | Índice General | 100 | 115,8 | -1,9 | -11,6 | -2,7 | 7,2 | -4 |
| 151 | Producción, procesamiento y conservación de carne, frutas, legumbres, hortalizas | 14,6 | 94,5 | 23,3 | -30,9 | -42,2 | -17,8 | -36,3 |
| 152 | Elaboración de productos lácteos | 0,5 | 128,2 | -20,2 | 3,1 | 12,2 | 9,8 | 6,9 |
| 153 | Elaboración de productos de molinería, almidones y productos derivados del almi | 1,4 | 210,1 | 44,8 | 32,2 | 21,1 | 24,0 | 15,9 |
| 154 | Elaboración de otros productos alimenticios | 2,5 | 69,0 | -14,1 | -30,8 | -13,5 | -3,7 | -17,0 |
| 155 | Elaboración de bebidas | 1,3 | 45,7 | -11,2 | -0,6 | 2,3 | -2,3 | -1,6 |
| 171 | Hilandería, tejeduría y acabado de productos textiles | 1,0 | 64,4 | -16,3 | -54,2 | -27,7 | -10,8 | -37,3 |
| 173 | Fabricación de tejidos y artículos de punto y ganchillo | 0,0 | 104,8 | -9,7 | -13,6 | -28,7 | -26,7 | -21,7 |
| 192 | Fabricación de calzado | 0,4 | 42,6 | -47,8 | -41,9 | -16,9 | -8,4 | -33,1 |
| 201 | Aserrado y acepilladura de maderas | 11,9 | 104,4 | 4,9 | 7,9 | 1,7 | 0,4 | 0,2 |
| 202 | Fabricación de productos de madera y corcho, paja y de materiales trenzables | 7,0 | 127,8 | 4,5 | -4,6 | -2,7 | -1,9 | 3,7 |
| 210 | Fabricación de papel y productos del papel | 20,4 | 189,4 | -4,9 | -8,1 | 14,4 | 41,2 | 13,9 |
| 221 | Actividades de edición | 0,3 | 62,1 | -0,2 | -8,2 | -10,1 | -2,2 | -14,6 |
| 222 | Actividades de impresión y actividades de servicios conexas | 0,0 | 136,3 | -17,9 | -52,2 | -45,4 | -18,0 | -45,6 |
| 232 | Fabricación de productos de refinación de petróleo | 17,6 | 56,4 | -14,0 | -30,3 | -10,9 | -6,9 | -19,9 |
| 241 | Fabricación de sustancias químicas básicas | 4,7 | 107,3 | -8,8 | -1,1 | 4,6 | -5,9 | 4,8 |
| 242 | Fabricación de otros productos químicos | 0,6 | 156,4 | -6,7 | -18,5 | -17,0 | 10,0 | -5,7 |
| 251 | Fabricación de productos de caucho | 0,0 | 32,7 | -24,6 | -33,8 | -23,4 | -14,0 | -29,7 |
| 261 | Fabricación de vidrios y productos de vidrio | 0,8 | 87,4 | -15,3 | 7,9 | 11,9 | 13,4 | 14,5 |
| 269 | Fabricación de productos minerales no metálicos n.c.p. | 2,2 | 100,9 | -9,6 | -23,2 | -14,9 | -7,4 | -19,2 |
| 271 | Industrias básicas de hierro y acero | 8,3 | 145,9 | -11,7 | -8,1 | 11,3 | 9,3 | 3,0 |
| 281 | Fabricación de productos metálicos para uso estructural, tanques, depósitos y ge | 0,9 | 123,7 | 6,5 | 55,2 | 31,0 | 23,8 | 36,8 |
| 289 | Fabricación de otros productos elaborados de metal; actividades de servicios de t | 1,4 | 136,6 | 4,3 | 30,4 | 10,3 | 5,3 | 16,6 |
| 292 | Fabricación de maquinaria de uso especial | 0,3 | 28,3 | -82,0 | -63,9 | 82,7 | 11,6 | 57,5 |
| 351 | Construcción y reparación de buques y otras embarcaciones | 1,9 | 66,6 | 65,9 | 61,4 | -7,5 | -1,9 | -34,3 |

VARIACIÓN (%)

MENSUAL : Respecto al mes anterior
 12 MESES : Respecto a igual mes del año anterior
 ACUMULADO : Respecto a igual periodo del año anterior
 12 MESES : Respecto a igual periodo 12 meses acumulados que anteceden al actual
 TRIMESTRE : Respecto a igual trimestre del periodo anterior
 * : Periodo a comparar tiene índice 0,0
 (P) : Cifras provisionarias