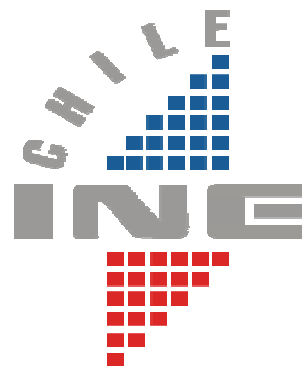


INFORME INDICADORES COYUNTURALES

Región del Biobío

Instituto Nacional de Estadísticas

DICIEMBRE 2009



**Instituto Nacional
de Estadísticas**

- **Fuerza de trabajo** se incrementó alrededor de 1.000 personas. en relación a igual trimestre de 2008, es decir, un 0,1% más, alcanzando un total de 767.190 personas. Esta cifra significó una disminución de 1,7%, con relación al trimestre anterior.
- La **Ocupación** regional registró 693.390 personas, con disminución de 12.360 empleos, es decir, 1,8% menos, en comparación con igual trimestre del año pasado. Con respecto al trimestre anterior, la pérdida de empleo fue de 7.340 puestos, es decir, 1,0% menos.
- La **Desocupación** alcanzó un total de 73.810 personas, que significó un aumento de 13.320 trabajadores en esa condición, es decir, un alza de 22,0%, con respecto a igual período del año 2008. En relación al trimestre móvil anterior, los desocupados disminuyen en 5.590 personas, lo que equivale a un 7,0% menos de personas en esta calidad.
- La **Tasa de desocupación regional** fue 9,6%, superior en 1,7 puntos a la registrada en igual trimestre del año pasado e inferior 0,6 puntos a la que se observó en el trimestre móvil anterior
- La **tasa de desocupación femenina** fue superior 0,7 puntos a la de igual trimestre del año anterior, al anotar 11,0% e inferior 0,5 puntos a la del trimestre inmediatamente anterior.
- La **tasa masculina** registró 8,9%, que significó un aumento de 2,3 puntos en la comparación anual y menor en 0,5 puntos porcentuales, respecto del trimestre anterior.
- La **tasa de participación** en el mercado laboral alcanzó a 48,8%, es decir, 0,6 puntos porcentuales menos que la de igual trimestre del año anterior. En relación al trimestre móvil anterior, registró una disminución de 0,9 puntos.
- El valor de las **exportaciones** de la Región del Biobío alcanzó 411,8 millones de dólares, 72 millones de dólares menos que en noviembre de 2008, registrando una contracción de 14,9%.
- En los once meses del año 2009, se acumularon retornos por 4.255,9 millones de dólares, que significó una disminución de 24,9% respecto a igual período de 2008.
- Otras Industrias Manufactureras, fue el único grupo de productos de la región, que presentó crecimiento, en relación a igual mes de 2008, presentó aumento de 66,3%. Las mayores alzas presentaron en las exportaciones de productos de la industria del hierro y del acero y en material de transporte.
- Los montos exportados de los sectores Pesca, Agropecuario y Forestal, registraron disminución, respecto a noviembre de 2008, de 19,6%, 24,9% y 23,1% respectivamente. Otras Exportaciones presentaron disminución de 2,9%

Enero 2010. www.inebiobio.cl

EXPORTACIONES

Los cinco principales productos de la canasta exportadora regional, en noviembre de 2009, fueron: celulosa, madera aserrada, madera contrachapada, harina de pescado y tablero de fibra de madera. En conjunto, estos productos representaron el 61,7% del valor total exportado por la región.

Celulosa, que fue el principal producto enviado al exterior, alcanzando 159,8 millones de dólares. Este monto fue inferior en 10,6% al registrado en noviembre de 2008.

Madera aserrada que registró un retroceso de 31,6% en valor, al anotar 37,3 millones de dólares de retorno.

Los despachos de **madera contrachapada**, alcanzó a 24,5 millones de dólares, cifra inferior en 12,9% a igual mes de 2008.

Harina de pescado, con 19,3 millones de dólares, monto un 127,2% superior al valor exportado en noviembre de 2008.

Tablero de fibra de madera, anotó retornos por 13,1 millones de dólares en el mes, que significó una disminución de 46,6% .

En noviembre de 2009, los **principales destinos** fueron China, Estados Unidos, Perú, Holanda e Italia, que representaron alrededor del 50% de las exportaciones regionales. En conjunto estos países aportaron retornos por 193,6 millones de dólares.

Los envíos a **China** totalizaron 86,8 millones de dólares, superior 76,0%, respecto a igual mes de 2008.

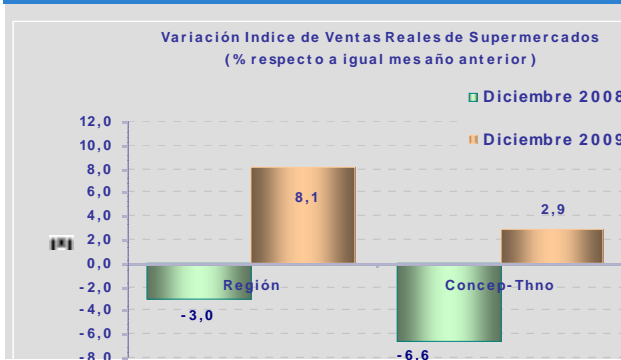
Las exportaciones a **Estados Unidos**, alcanzaron a 46,0 millones de dólares, menor en 31,0%, respecto a noviembre de 2008.

Los despachos a **Perú**, alcanzaron a 22,0 millones de dólares, que significó un alza de 19,5%, en la comparación anual.

Holanda, compró 19,9 millones de dólares, que representó un alza de 9,4%, en relación a igual mes de 2008.

Italia, registró aumento de 10,1% respecto a igual mes de 2008, al totalizar compras por 19,0 millones de dólares.

SUPERMERCADOS



Las ventas de diciembre de supermercados de la región registraron un aumento de 8,1% en términos reales, comparadas con igual mes del año anterior. La intercomuna Concepción-Talcahuano registró un aumento de 2,9%, en las ventas reales comparada con igual mes del año pasado.

En el año 2009, las ventas de supermercados de la región crecieron en 5,9% en términos reales, comparadas con igual período del año anterior. Las ciudades de Concepción-Talcahuano presentó un aumento real de 0,2% comparado a igual período del año 2008.

GENERACION Y DISTRIBUCION DE ENERGIA ELECTRICA

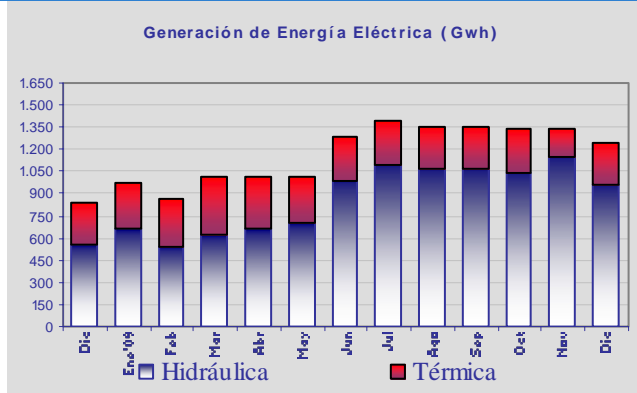
La Generación de energía eléctrica en la región alcanzó a 1.243 GWH, en diciembre de 2009, superior 48,2%, a la alcanzada en igual mes de 2008.

La producción de energía hidráulica y térmica aumentaron en 70,5% y 2,9%, respectivamente en la comparación con igual mes del 2008.

Con este resultado se observó que en el año 2009, se acumuló una generación de 14.209 GWH, superior en 10,6% respecto a igual período del año 2008. Es así, que la energía hidráulica representó el 76,8% de la producción regional y la energía térmica el 23,2%, de la producción regional.

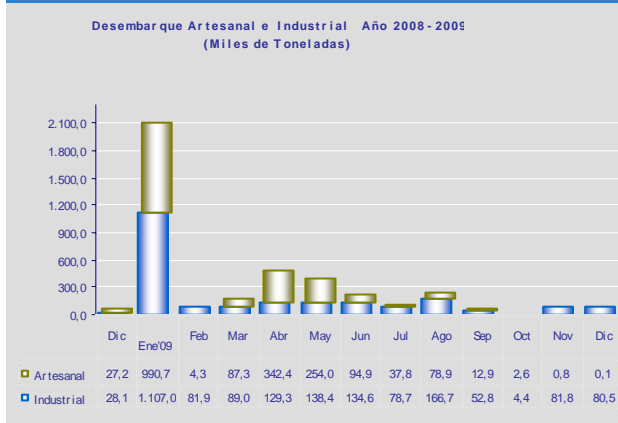
En diciembre de 2009, el consumo de energía eléctrica fue de 634 GWH, superior en 2,4% en igual período de diciembre de 2008 y superior en 6,3% al registrado el mes anterior.

En el año 2009, la región consumió 7.145 GWH de energía, inferior en 8,6% en relación a igual período del año



anterior. El **Sector Industrial**, es el que más consumió energía en el período, el 73,5% del total consumido, y registró un aumento de 1,8% en relación a igual período que del año 2008. El **Sector Residencial**, que consumió 10,9% del total regional demandado en el período, aumentó en 3,8% en la comparación anual.

DESEMBARQUE PESQUERO



El total desembarcado de la Región para el año 2009, totalizó 81,6 mil toneladas, cifra superior en 9,9% comparado a igual mes del año 2008. Con lo anterior, la captura acumulada en el año 2009 registró 2.104,1 mil toneladas presentando un incremento de 6,4% respecto a igual período de 2008.

El **subsector artesanal** contribuyó con el 12,5% del desembarque total, en Diciembre de 2009, registró 10,2 mil toneladas capturadas, registrando una contracción de 63,6% a las capturadas en igual mes de 2008. Esto, se presentó principalmente por menor captura de merluza común, sardina común y anchoveta.

En el año 2009, se registró un aumento de 20,4% comparado con igual período del año anterior esta alza se debe principalmente al aumento en el desembarque de bacaladillo y albacora.

El **subsector industrial**, que participó con el 87,4% del desembarque total, en diciembre de 2009, registró 71,3 mil toneladas capturadas superior en 54,7% a las de igual mes de 2008. Esto, se presentó principalmente por una mayor captura de sardina común, jurel y anchoveta.

En el año 2009, se registró una contracción de 3,5% comparado con igual período del año anterior, al acumular 1.107 mil toneladas. Esta disminución se debe principalmente por una contracción en el desembarque de merluza común, caballa y bacaladillo.

EDIFICACION

La edificación autorizada, en diciembre de 2009, alcanzó a 121 mil m², inferior en 24,3% que igual mes de 2008.

En la comparación con igual mes de 2008 se tiene que la superficie autorizada con destino a Vivienda, Industria y Servicios sufrieron contracción de 24,6%, 27,4% y 15,6% respectivamente.

En el período enero-diciembre de 2009, la edificación total alcanzó 1.733,5 mil m², cifra que mostró una disminución de 7,0%.

Por destino de edificación se observó que la superficie autorizada con destino Vivienda, aumento en 7,1%. En tanto, edificación con destino Industria y Servicios bajó en 35,1% y 24,9% respectivamente, en relación a igual período de 2008.

INDUSTRIA MANUFACTURERA

La producción de la industria manufacturera del Bío-bío, registró un aumento de 2,0% respecto a igual mes del año anterior.

Sin embargo, en el año 2009 se observó una contracción en la producción industrial de 6,5%, comparado con el año 2008.

En el mes, se registró que los principales grupos que incidieron positivamente fueron: Industrias básicas de hierro y acero; Aserrado y acepilladura de maderas; Construcción y reparación de buques y otras embarcaciones; Fabricación de productos minerales no metálicos y Elaboración de productos lácteos

Contrariamente, la venta física de la industria manufacturera, registró una disminución de 2,1%, respecto a igual mes del año anterior.

En el año 2009, acumuló una disminución de 3,1%, con respecto al año anterior.

Es así, que los principales grupos de mayor incidencia negativa, en las ventas de diciembre de 2009, fueron: Fabricación de papel y productos del papel; Fabricación de productos de refinación de petróleo; Hilandería, tejeduría y acabado de productos textiles; Fabricación de productos metálicos para uso estructural y Elaboración de productos de molinería, almidones.

Grupo	Incid. (Ptos.)	Var. 12 meses (%)
Industrias básicas de hierro y acero	5,0	117,1
Aserrado y acepilladura de maderas	1,3	16,7
Construcción y reparación de buques y otras embarcaciones	0,6	136,1
Fabricación de productos minerales no metálicos	0,2	15,6
Elaboración de productos lácteos	0,2	38,3