

INFORME INDICADORES COYUNTURALES

Región del Biobío

Instituto Nacional de Estadísticas

JULIO 2010



**Instituto Nacional
de Estadísticas**

EXPORTACIONES

- En el mes de junio de 2010, se observó que las exportaciones regionales experimentaron un repunte, respecto a igual mes de 2009 y a mayo de 2010.
- El volumen exportado, en el mes, registró una disminución de 10,1%, al despacharse 759.303 toneladas en el mes de análisis.
- Los sectores Pesca y Otras Industrias Manufactureras, registraron disminución de 16,2% y 80,3% respectivamente.
- El grupo que acumula Otras Exportaciones descendió en 40,1%, en relación a igual mes de 2009.

Los cinco principales productos de la canasta exportadora regional, en junio de 2010, fueron: celulosa, harina de pescado, madera aserrada, tablero de fibra de madera y madera contrachapada. **Celulosa** representó el 36,8% del total del valor exportado en el mes, alcanzando 163,6 millones de dólares. **Harina de pescado**, representó el 12,7% del total regional del mes, alcanzando 56,4 millones de dólares de retorno. Las exportaciones de **Madera aserrada**, producto que le sigue, representó el 11,7% del valor exportado en el mes, que registró un aumento de 57,5% en el valor y de 36,9% en el volumen. Por su parte las exportaciones de **tablero de fibra de madera**, alcanzaron a 24,8 millones de dólares que representaron el 5,6% del valor total de las exportaciones del mes. Este monto es superior en 57,1% y 33,5% en valor y volumen respectivamente, comparado con igual mes de 2009.

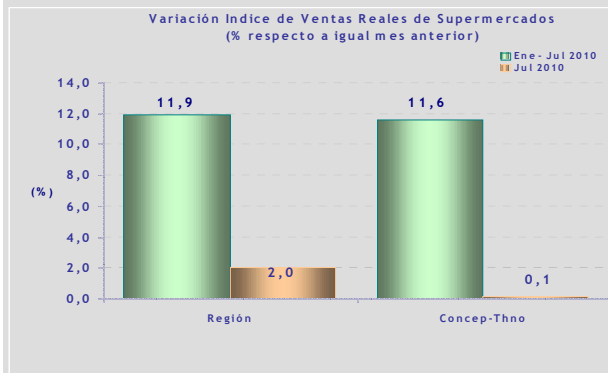
El monto exportado de **Madera contrachapada**, alcanzó a 23,1 millones de dólares, que representó el 5,2% de las ventas al exterior, esta cifra es superior 24,8% en valor y menor 7,4% en volumen.

En junio de 2010, los principales destinos fueron China, Estados Unidos, Japón, Corea del Sur y México, que representaron 61,3% de las exportaciones regionales. En conjunto estos países aportaron retornos por 272,8 millones de dólares. La cifra observada para el conjunto de países, fue superior en 37,2 millones de dólares, que significó un alza de 15,8%, en comparación con igual mes de 2009.

Sólo los envíos a China presentaron una disminución de 7,6%, respecto a igual mes de 2009. A Estados Unidos, las exportaciones totalizaron 63,5 millones de dólares, que representaron el 14,3% del total exportado por la región en el mes, aumentando 21,0% en comparación con junio de 2009. Los despachos a Japón, alcanzaron a 46,7 millones de dólares, aportando el 10,5% de las exportaciones del mes. Éstas mostraron un alza de 73,7%, comparado con junio de 2009. Las exportaciones a Corea del Sur registraron aumento de 41,5% respecto a igual mes de 2009, al totalizar compras por 36,3 millones de dólares, que representaron el 8,2% del total regional. Por su parte los envíos a México en el mes, representaron el 6,2% del total exportado por la región, al comprar 27,6 millones de dólares.

Agosto 2010. www.inebiobio.cl

SUPERMERCADOS



Las ventas en julio de supermercados de la región registraron un aumento de 11,9% en términos reales, comparadas con igual mes del año anterior. Y aumentó en 7,2 puntos porcentuales con respecto al mes anterior.

La intercomuna Concepción-Talcahuano registró un aumento de 11,6%, en las ventas reales comparada con igual mes del año pasado. Y aumentó en 7,7 puntos porcentuales con respecto al mes anterior.

De ene-jul del año 2010, las ventas de supermercados de la región registro una variación acumulada de 2,0%, comparadas con igual período del año anterior. En tanto, Concepción - Talcahuano presentó un aumento en la variación de ene-jul de 0,1% comparación a igual fecha.

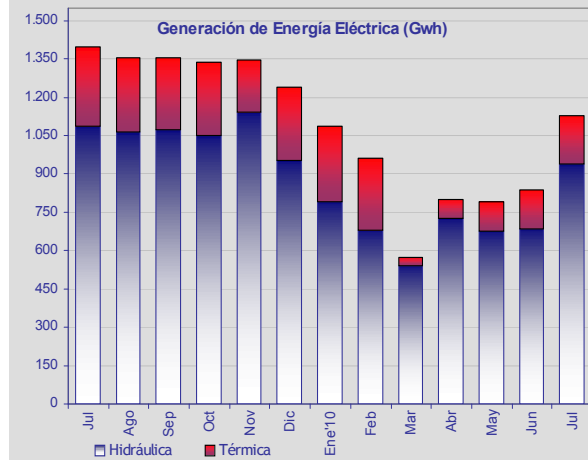
GENERACION Y DISTRIBUCION DE ENERGIA ELECTRICA

La Generación de energía eléctrica en la región alcanzó a 1.132 GWH, en julio de 2010, inferior 19,0%, a la alcanzada en igual mes de 2009. La producción de energía hidráulica y térmica se contrajeron en 13,6% y 38,7% respectivamente en la comparación con igual mes del 2009.

De ene-jul de 2010, la Generación alcanzó a 6.183 GWH, inferior en 18,4%. comparada con igual período de 2009.

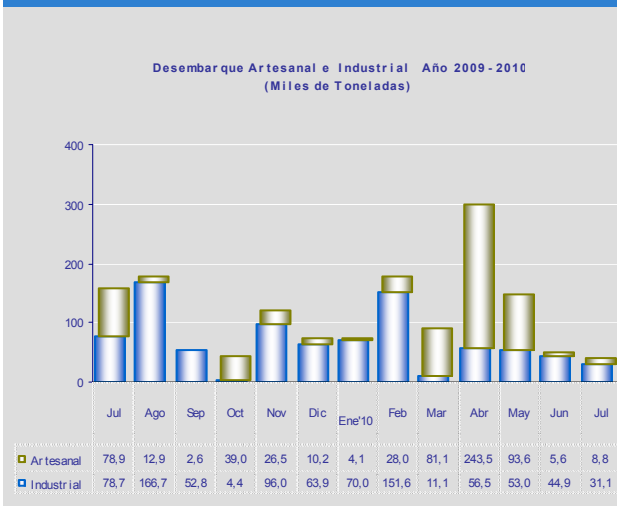
La Distribución en julio 2010, se consumió 619 GWH de energía, inferior en 1,9% en relación a igual período del año anterior. El **Sector Industrial**, es el que mayor consumió tuvo en energía en el período, el 65,9% del total consumido, y registró una disminución de 9,3% en relación a igual período del año 2009. El **Sector Residencial**, que consumió 14,7% del total regional demandado en el período, aumento en 9,2% en la comparación con igual mes del año anterior.

De ene-jul del año 2010, la Distribución alcanzó a 3.509 GWH de energía, inferior en 15,3%. comparada con igual período del año anterior.



*Cifras provisionarias por cambio de sistema informático

DESEMBARQUE PESQUERO



El desembarque total de la Región en julio 2010, totalizó 40 mil toneladas, cifra inferior en 83,8% comparado a igual mes del año 2009. En tanto en lo que va acumulado del año se registraron 883 mil toneladas desembarcadas que significó una disminución de 48,7%.

El **subsector artesanal** contribuyó con el 22,0% del desembarque total, al registrar 8,8 mil toneladas, capturadas y una contracción del 88,9% en comparación a igual mes del año anterior. Esto, se presentó principalmente por menor captura de bacaladillo y anchoveta.

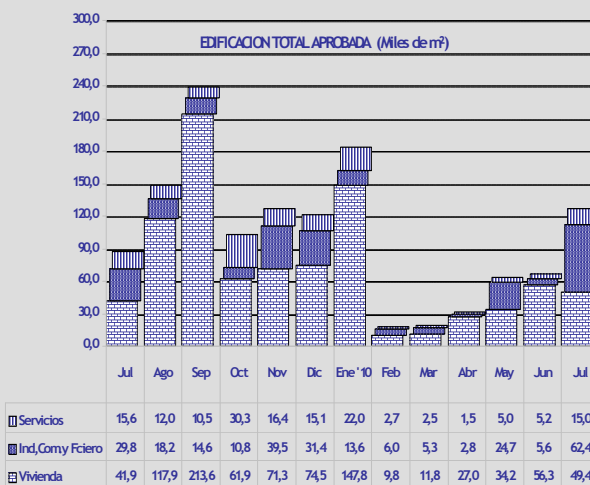
El **subsector industrial**, participó con el 78,0% del desembarque total, en julio de 2010, registrando 31 mil toneladas capturadas inferior en 81,4% a las de igual mes de 2009. Esto, se presentó principalmente por una menor captura de sardina común.

De ene-jul del año 2010, el desembarque artesanal totalizó 464 mil toneladas esto registró una contracción de 48,3% comparado con igual período del año anterior. En tanto, el desembarque industrial totalizó 418 mil toneladas y presentó una disminución de 48,9%

EDIFICACION

La edificación autorizada, en julio de 2010, alcanzó a 126,7 mil m², superior en 45,3%, con respecto a igual mes del año anterior. La superficie autorizada con destino a Vivienda e Industria aumentaron en 17,9% y 109,4% respectivamente en tanto la superficie autorizada con destino a Servicios se contrajo en 3,7%, comparadas con igual mes del año pasado.

La edificación autorizada, de enero-julio de 2010, alcanzó a 384 mil m², inferior en 53,9%, con respecto a igual período del año anterior, la superficie autorizada con destino a Vivienda, Servicios e Industria disminuyó en 57,5% y 54,3% y 39,1% respectivamente, comparada con igual período del año pasado.



INDUSTRIA MANUFACTURERA

En julio de 2010, la producción industrial disminuyó 23,1%, en comparación con el mismo mes del año anterior. En tanto, se observó que en la comparación con junio, la producción aumentó 11,4%.

Con este resultado, se acumuló en los siete meses de 2010, una disminución de 32,7% en la producción industrial.

En el mes, once grupos de los 24 medidos en el indicador, presentaron contracción en la actividad, en comparación con el mismo mes del año pasado.

Entre los grupos que mayor inciden en la disminución de la producción del mes, se encuentran: Producción, procesamiento y conservación de carne, frutas, legumbres y hortalizas; Fabricación de papel y productos del papel; Industrias básicas de hierro y acero; Fabricación de productos de refinación de petróleo; Fabricación de sustancias químicas básicas; entre otros.

La Venta en el mes de Julio, presentó una disminución de 19,4% en comparación con el mismo mes del año pasado. En comparación mensual, la venta aumentó 5,7%.

En el período enero-julio 2010, la venta industrial acumuló una baja de 31,1%, en relación a igual período de 2009.

Trece grupos de los veinticuatro, muestran contracción en el total de los medidos.

Los grupos con mayor incidencia negativa en la venta, se destacan: Producción, procesamiento y conservación de carne, frutas, legumbres y hortalizas; Industrias básicas de hierro y acero; Fabricación de papel y productos del papel; Fabricación de productos de refinación de petróleo; Fabricación de sustancias químicas básicas; entre otros.

Incidencia Negativa Producción.

Grupo	Var. 12 meses (%)	Incid. (Ptos.)
Producción, procesamiento y conservación de carne, frutas, legumbres, hortalizas.	-71,5	-12,1
Fabricación de papel y productos del papel	-16,3	-5,1
Industrias básicas de hierro y acero	-53,3	-4,7
Fabricación de productos de refinación de petróleo	-10,2	-1,2
Fabricación de sustancias químicas básicas	-21,2	-0,9

Incidencia Negativa Venta .

Grupo	Var. 12 meses (%)	Incid. (Ptos.)
Producción, procesamiento y conservación de carne, frutas, legumbres, hortalizas	-47,5	-5,9
Industrias básicas de hierro y acero	-57,4	-5,5
Fabricación de papel y productos del papel	-15,9	-5,3
Fabricación de productos de refinación de petróleo	-10,6	-1,3
Fabricación de sustancias químicas básicas	-28,2	-1,2

Director Regional : Lorena del Pilar Villa Valenzuela.

Dirección: Aurelio Manzano 594 Piso 3 (Concepción) - Teléfono: 41-2469300 / 41-2469301 — Fax:41-2732455